

Las Ventajas y Beneficios de la Subvención Escolar por Asistencia

Hace algunas semanas estalló un nuevo caso de irregularidades en la administración pública. Esta vez un informe de la Contraloría reveló la existencia de anomalías y desorden administrativo en el manejo de las cuentas de subvenciones escolares de la SEREMI de Educación de la Región Metropolitana.

A pesar de que el informe no hace más que mostrar las serias debilidades que existen en la capacidad de gestión y fiscalización que lleva a cabo el Ministerio de Educación, la discusión ha sido desviada en contra del propio sistema de subvenciones y su efectividad, con argumentos en favor de la mayor intervención estatal en la educación, aún cuando la experiencia demuestra lo contrario.

Entonces, con el objetivo de encausar la discusión hacia su verdadero foco, este documento revisa las contribuciones de esta modalidad de financiamiento y presenta los resultados de una sencilla simulación que nos muestra la existencia de una relación positiva entre asistencia y logros escolares, lo que comprueba una vez más el mérito del subsidio a la demanda.

El Sistema de Subvenciones y su Contribución

Las subvenciones se instauraron a comienzos de los años 80 como un mecanismo para financiar la educación pública. A través de ellas se entrega un pago diario por alumno que asiste a clases.

La gran ventaja de esta modalidad es que incentiva a sostenedores y padres para que los niños efectivamente asistan al colegio, a la vez que permite a estos últimos a elegir el colegio más adecuado para sus hijos. La idea central del sistema es que el establecimiento tenga incentivos a entregar el mejor servicio para poder captar más alumnos y por lo tanto obtener más ingresos.

Pero ¿cuáles son los beneficios de las subvenciones?. En primer lugar, la participación del sector privado en la educación ha contribuido a incrementar de manera más rápida y a menor costo la cobertura escolar (de 95% en 1980 a 99% en 2006¹ para la educación básica y de 65% a 92,4% para la enseñanza media) siendo el principal beneficio del mayor acceso a la educación el aumento en la productividad del trabajo.

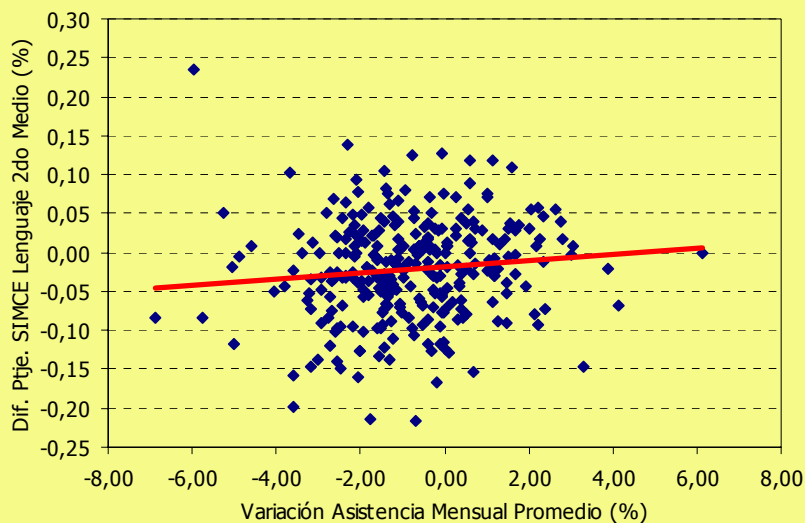
En este documento se concluye que esta modalidad de financiamiento ha contribuido no sólo a aumentar la cobertura sino también a mejorar los logros escolares, toda vez que el subsidio se aplica sobre la asistencia y no sobre la matrícula o a través de un subsidio a la oferta (sostenedores).

En esta edición:

-
-

**Las Ventajas y Beneficios de la Subvención Escolar por Asistencia
Convenio 169: ¿Un Paso Hacia delante?**

Gráfico N° 1
Asistencia y Rendimiento SIMCE Lenguaje, 2001 – 2006



Fuente: Elaboración propia con datos SINIM y MINEDUC.

Además de la cobertura, desde la puesta en marcha del sistema se observa un importante crecimiento en la escolaridad promedio de la población. En 1940² ésta alcanzaba a los 3,4 años, en 1980 a los 7,6 años y en 2006³ a 10,2 años, es decir, en 40 años aumentó a una tasa de 0,06 puntos anuales, sin embargo, a partir de la instauración del sistema hasta la fecha (26 años) la tasa de aumento es de 0,18 puntos anuales.

No obstante, mayor cobertura y escolaridad sólo son efectivas en la medida que la educación entregada sea de buena calidad. En este sentido también han contribuido las subvenciones, pues la evidencia empírica señala que –cuando se controla por características socioeconómicas y familiares– los colegios acogidos a esta modalidad presentan mejores resultados que los colegios municipales⁴.

Asistencia y Rendimiento: Una Relación Positiva

Para determinar si existe alguna relación entre asistencia y rendimiento usamos datos del Sistema Nacional de Información Municipal (SINIM) sobre asistencia mensual promedio y matrícula mensual en establecimientos municipales a nivel comunal. Con estos datos obtuvimos la variación porcentual en la asistencia como proporción de la matrícula entre los años 2001 y 2006 a nivel comunal.

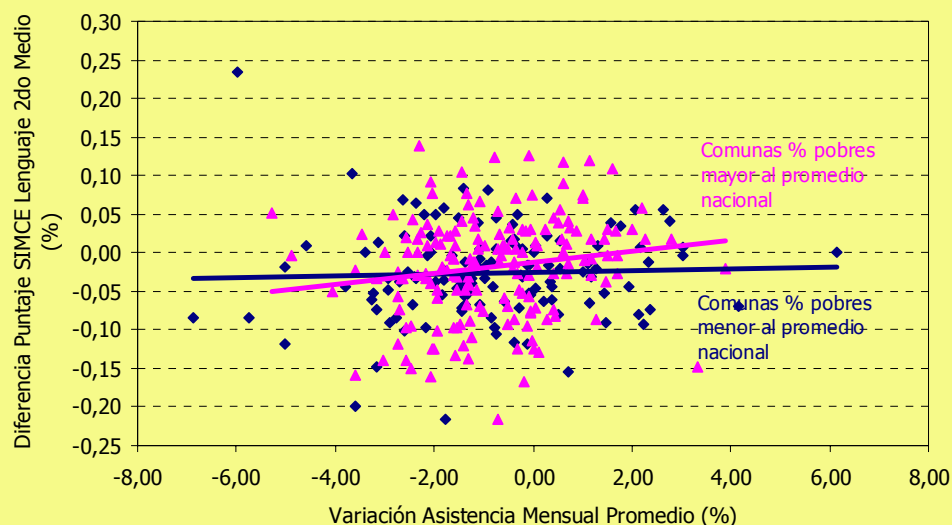
Para la variación en el desempeño durante el mismo período se usan los resultados de las pruebas SIMCE de Lenguaje y Matemáticas promedio para Segundo Medio para cada municipalidad, que se obtienen del

MINEDUC. Con ellos obtuvimos la diferencia porcentual en los puntajes de cada prueba entre uno y otro año.

A continuación, estimamos la relación que existe entre ambas variables y encontramos que ésta es positiva, como lo muestra el Gráfico N° 1 para la prueba de Lenguaje. Esto significa que, en promedio, para aquellas comunas en que la asistencia aumenta de un año a otro también lo hace el puntaje. Es importante considerar que ésta es simplemente una relación lineal entre dos variables y que sin duda existen muchas más variables que contribuyen a explicarla, sin embargo es interesante como primera aproximación al problema planteado.

La segunda parte del ejercicio que llevamos a cabo consistió en calcular la misma relación anterior pero esta vez dividimos las comunas de acuerdo al porcentaje de población en condición de pobreza que presentan. El punto crítico que escogimos es la tasa de pobreza promedio nacional (14% según CAsEN 2006). Los resultados aparecen en el

Gráfico N°2
Asistencia y Rendimiento SIMCE Lenguaje, según población comunal en condición de pobreza, 2001 – 2006



Fuente: Elaboración propia con datos SINIM, MINEDUC y CASEN 2006.

Gráfico N° 2, donde nuevamente se observa una relación positiva entre asistencia y rendimiento, sin embargo, ésta es mucho más marcada para aquellas comunas más pobres.

Este resultado es muy interesante desde el punto de vista de las conclusiones de política que se puedan obtener, pues habla de la importancia que tiene apoyar a los hogares más pobres en el proceso educativo de los hijos. Si logramos que ellos asistan al colegio en forma regular podremos contribuir a mejorar su desempeño y por tanto a aumentar las posibilidades de salir de la situación de pobreza en la que actualmente se encuentran.

Conclusiones

Las irregularidades en la administración de los recursos asignados a la educación escolar entre 2004 y 2007 advertidos por la Contraloría ha llevado la discusión a criticar el propio sistema de subvenciones y su efectividad, con argumentos en favor de la mayor intervención estatal en la educación, aún cuando la experiencia ha demostrado lo contrario.

En este documento se concluye que esta modalidad de financiamiento ha contribuido no sólo a aumentar la cobertura sino también a mejorar los logros escolares, toda vez que el subsidio se aplica sobre la asistencia y no sobre la matrícula o a través de un subsidio a la oferta (sostenedores)•

¹ Datos CASEN 2006, Mideplan.

² Según datos de J. Braun, M. Braun, I. Briones y J. Díaz.

³ Según Encuesta CASEN 2006, Mideplan.

⁴ Mizala y Romaguera (2001), Sapelli y Vial (2001), Contreras (2001).